

L'élevage d'après...

Nous sommes tous j'imagine très interrogatifs sur le monde d'après et comme dit la chanson « Il y a le monde dont on rêve et le monde que l'on vit ».

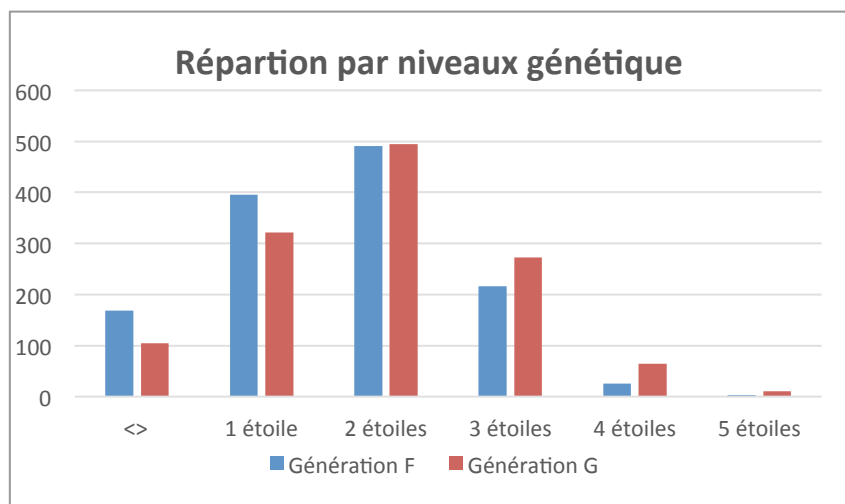
Dans une perspective des courses incertaine on peut dire que la sélection va avoir de plus en plus de sens. Nous vous proposons comme l'an passé d'analyser les résultats de l'ensemble des poulains qui sont passés en vente en 2017, lettre G. Nous cumulerons ces résultats avec ceux de 2016, lettre F, soit 2 500 poulains analysés.

Nous distinguons 6 niveaux génétique, depuis des poulains qui sont en valeur génétique (BTR sur ascendance) inférieurs à la moyenne jusqu'à des poulains très supérieurs.

D'abord les effectifs :

La répartition est normale avec une catégorie 2 étoiles qui est médiane.

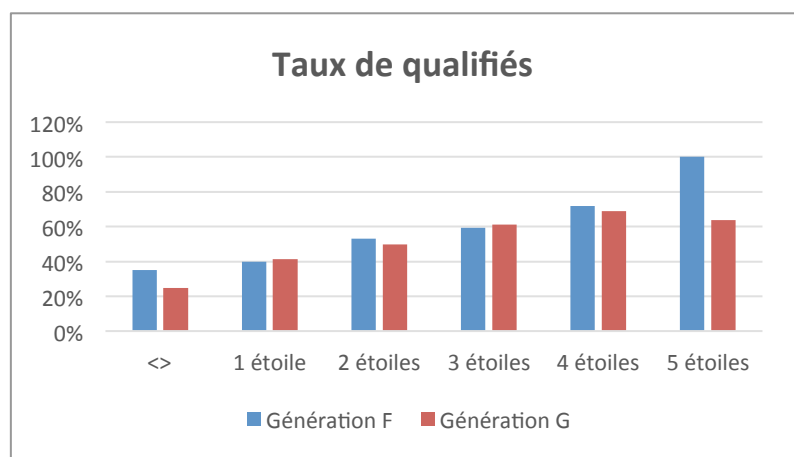
Une amélioration assez sensible d'une année à l'autre avec plus de 3 étoiles chez les G.



Ensuite, les résultats en termes de qualification et en début d'année de 4 ans il n'y aura plus beaucoup de changements.

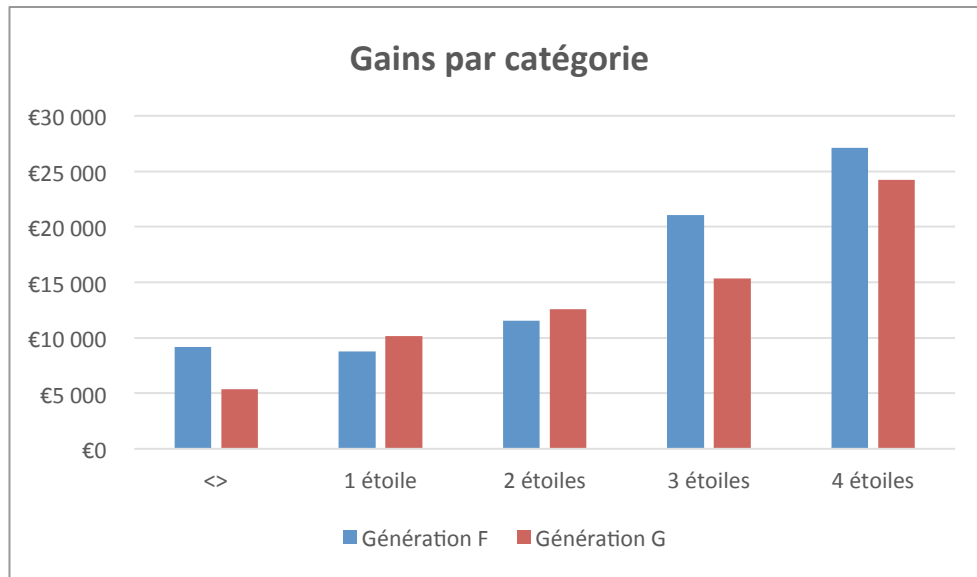
Est-il nécessaire de commenter ce tableau ? A partir du niveau génétique moyen on qualifie 50% et plus des poulains. La catégorie 5 étoiles sera commentée à part car elle est intéressante en soi.

Mais les poulains qui arrivent avec un potentiel génétique faible, même s'il y a de très belles exceptions, faut-il les faire naître ? La question se pose en termes économiques, en termes de bien-être animal, en terme de



passion aussi, car dans l'échec la passion s'émousse et on n'arrive pas à motiver ni notre entourage ni nos clients actuels ou potentiels. C'est une question difficile mais nous devons nous interroger maintenant plus que jamais d'autant qu'en introduisant un minimum de rationnel dans les choix de sélection on peut avancer assez vite.

L'autre volet des résultats concerne les gains.



Le constat est le même, à partir du niveau moyen, les gains dépassent 10 000 € ce qui reste modeste mais en début d'année de 4 ans ça laisse encore des perspectives, l'éleveur et le propriétaire ont déjà vibré, l'entraîneur peut espérer être récompensé de son travail.

La catégorie 5 étoiles peut être traitée à part, elle compte peu de sujets, seulement 3 dans la génération des F dont FACE TIME BOURBON. 11 poulains dans les G très concentrés sur un étalon et qui n'ont pas répondu présents à l'arrivée.

Cette catégorie regroupe des sujets qui ont le potentiel de faire des chevaux de référence et elle concentre l'attention des courtiers les plus en vue et des investisseurs épris de spéculation.

Si la première question qui vient à la lecture de ces résultats est « Faut-il faire naître les poulains à faible potentiel génétique ? ». La seconde question pourrait être « Comment attirer les investisseurs ? ».

En effet le Trot manque d'investisseurs de long terme c'est-à-dire des gens qui achètent des poulains régulièrement et qui en tirent du plaisir grâce à de bons résultats en compétition. Comment sécuriser les achats ? Dans la génération des G 11 poulains ont dépassé l'enchère de 100 000 €, 7 seulement sont qualifiés et un seul cheval de premier plan GUNILLA D'ATOUT.

Y-a-t-il la place pour un label de qualité qui permettrait aux acheteurs de se focaliser sur des yearlings qui ont au moins 50% de chance de se qualifier et un potentiel de gains de 12 000 € en début d'année de 4 ans ? Il faut se poser la question dans un moment comme celui-ci où nous voyons la conjoncture se tendre pour tous.

	0 Étoile	1 Étoile	2 Étoiles	3 Étoiles	4 Étoiles	5 Étoiles
Investissement propriétaire	3 500 €	5 500 €	9 500 €	18 000 €	54 000 €	100 000 €
Taux de qualifiés	30%	40%	50%	60%	70%	80%
Potentiel de gains en début de 4 ans	8 000 €	9 500 €	12 000 €	18 000 €	25 000 €	61 000 €